

ANAF Fire Protection

GUIDE D'ENTRETIEN FS6-LH XF

Ce document est un guide d'entretien destiné à un personnel compétent, formé et qualifié, conformément à la réglementation en vigueur dans le pays concerné.

Il ne pourra pas couvrir tous les cas pouvant survenir lors d'une opération d'inspection ou de vérification, mais donner des informations sur les cas les plus courants.. Le personnel compétent doit connaître les normes et règlements en vigueur du pays, doit, dans l'exercice de ses fonctions, respecter les règles de sécurité et d'hygiène applicables et se conformer aux instructions fournies par le fabricant.

1. OUTILLAGE

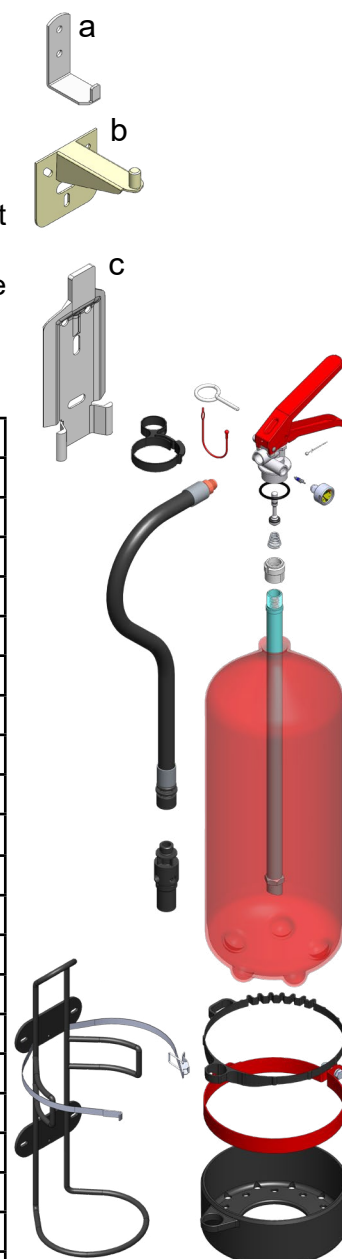
Les outils et équipements énumérés ci-dessous sont nécessaires pour l'entretien de ce type d'extincteur:

- Utiliser un équipement de protection individuelle.
- Une bouteille d'azote avec une pression de 18 bar max. (l'utilisation d'air déshumidifié, n'est pas recommandé par le fabricant).
- Un adaptateur de pressurisation code ANAF 99.002Z.0074.00.
- Une clé de serrage code ANAF 99.002Z.0886.00.
- Un flexible, équipé d'un raccord rapide "anti-retour".
- Une clé dynamométrique de 0Nm à 60Nm.
- Un manomètre de contrôle M10x1.
- Un étau avec un diamètre d'au moins 180 mm et une force de serrage ne dépassant pas 60 Nm.

Il est préférable que les surfaces en contact avec l'extincteur soient recouvertes d'une protection en caoutchouc semi-dur de 2 à 3 mm d'épaisseur.

2. PIECES DE RECHANGE

Description	Code
Vanne complète sans manomètre	00.886E.8090.00K0
Manomètre	00.860E.4950.00K0
Joint de vanne	00.033E.1100.01K0
Vanne Schrader	00.886E.5100.00K0
Obturbateur complet en aluminium	00.886E.5030.00K0
Ressort	00.886E.5200.00K0
Adaptateur tube plongeur	00.886E.5810.00K0
Tube plongeur	00.886E.5900.00K0
Flexible	00.861E.2390.00K0
Buse	00.861E.2010.10K0
Fil de retenue de sécurité	00.886E.6290.00K0
Scellé	00.005A.3220.00K0
Goupille	00.886E.5020.00K0
Sangle Ø160 avec support manchette	00.241E.2800.00K0
Sangle métallique	00.850E.2970.00K0
Base plastique Ø160 avec support manchette	00.850E.7100.01K0
Support mural a	00.752B.2900.10K0
Support b	00.005E.2900.00K0
Support mural zingué c	00.005E.2950.00K0
Collier cranté porte manchette	00.850E.2960.01K0
Support transport fil	00.241E.2900.00K0



N.B.

Si, au cours de l'entretien, il s'avère nécessaire de remplacer des composants de l'extincteur, l'opérateur est dans L'OBLIGATION d'utiliser UNIQUEMENT et EXCLUSIVEMENT les produits et pièces de rechange conformes au matériel certifié.

Le non-respect de ce qui précède exonère le fabricant de toute responsabilité en cas de dommages aux personnes et/ou aux biens".

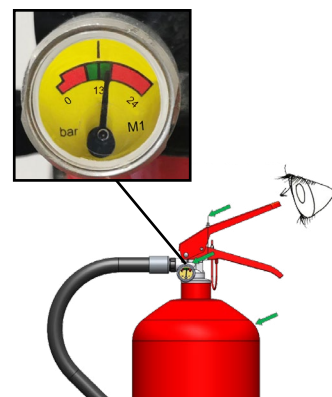
ANAF Fire Protection

Cet extincteur est sous pression permanente.

Avant toute opération d'ouverture de l'appareil, s'assurer de l'absence de pression (même résiduelle) en actionnant la poignée, en particulier si le scellé ou le dispositif de sécurité sont absents. Après chaque usage, même partiel, l'appareil doit faire l'objet d'un rechargement.

3. VÉRIFICATION VISUELLE

Vérifier l'indication du manomètre. L'aiguille doit se trouver dans la zone verte si la température de l'appareil se situe entre +5°C et +60°C. Vérifiez que le réservoir n'est pas endommagé et qu'il ne présente pas d'éclats de peinture. Vérifier les instructions de fonctionnement. Contrôler le dispositif de sécurité et le scellé (la couleur du scellé peut être différente chaque année).



3.1 MAINTENANCE ADDITIONNELLE APRES INSPECTION VISUELLE

Démonter le flexible. Vérifier qu'il soit sans détérioration, ni craquelure.

Faire passer l'air dans le flexible, l'air doit sortir.

Remonter le flexible : serrage modéré avec une clé. Couple de serrage : 5 Nm +/- 0,5 Nm et positionner un nouveau scellé.

Si l'aiguille du manomètre ne se trouve pas dans la zone verte (position non correcte), démonter le manomètre en le dévissant.

- Si l'aiguille ne revient pas à 0, remplacer le manomètre.

- Si l'aiguille revient à 0, et qu'après remontage, l'aiguille se trouve dans l'une des 2 zones rouges, remettre ou enlever de la pression dans l'extincteur selon les valeurs du tableau 1.

(tableau 1)

Température °C	Pression (Mpa)	Pression (Bar)
+5	1,0	10
+20	1,3	13
+60	1,6	16

Pour mettre en pression, monter le manomètre de contrôle, enlever la goupille de sécurité et monter l'adaptateur de pressurisation sur la vanne.

Ouvrir le détendeur de la bouteille d'azote avec une pression de 18 bar maximum et mettre sous pression en appuyant sur le levier jusqu'à ce que la pression requise en fonction de la température ambiante (Mpa/bar) soit atteinte.

(tableau 1).

Remplacer la vanne lorsque :

- Elle est endommagée
- Le filetage est endommagé.
- L'extincteur a été utilisé.

Toutefois, nous recommandons de remplacer la vanne tous les 5 ans (à partir de la date de production indiquée sur le réservoir).

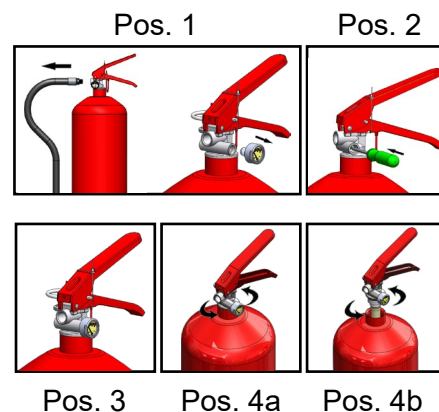
Lors du remplacement de la vanne, si le manomètre n'est pas endommagé, vous pouvez le réutiliser.

4. RECHARGE

Ces opérations DOIVENT être effectuées en plaçant l'extincteur dans un étau - voir paragraphe 1 - outillage

Pour recharger les extincteurs, procéder comme suit :

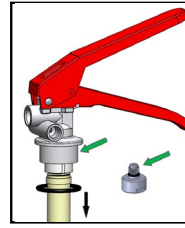
- Retirer le flexible (pos. 1).
 - Dévisser le manomètre (Pos.1).
 - Appuyer sur le clapet anti-retour de la vanne Schrader pour dépressuriser l'extincteur (pos. 2).
 - Revisser le manomètre pour vérifier l'absence de pression (pos. 3).
 - Dévisser la vanne d'un tour à un tour et demi et si aucun gaz ne s'échappe, la dévisser complètement (Pos.4a-4b).
 - Vider le contenu de l'extincteur dans un récipient propre et de taille appropriée, en respectant les règles en vigueur dans le pays concerné.
 - Nettoyer l'intérieur du réservoir, la vanne et le tube plongeur avec un jet d'air comprimé.
 - **Recharger l'extincteur avec:**
 - 5,61 l d' eau
 - **Kit de recharge Anaf - Cod 77.860E.9001.01**
- pour un total de 6 l +0 -5% de agent extincteur (voir photo page 3).



ANAF Fire Protection

- Vérifier la propreté du filetage de la vanne, du manomètre et du réservoir.
- Remplacer le joint torique de la vanne.
- Revisser le manomètre.
- Lubrifier légèrement les joints toriques de la vanne et du manomètre avec de la graisse à base de silicone (Pos.5).
- Revisser la vanne sur le réservoir et **serrer à 43 ± 2 Nm** à l'aide de la clé de serrage ANAF et d'une clé dynamométrique appropriée (Pos.6).
- Placer l'adaptateur de pressurisation sur la vanne.
- Raccorder le tuyau à l'adaptateur de pressurisation et démarrer la pressurisation.

Pos. 5



Pos. 6



ATTENTION



Ouvrir la bouteille d'azote avec une pression de 18 bar maximum. La pression du gaz de pressurisation doit être vérifiée; commencer par une pression de 4 à 5 bar pour atteindre progressivement la pression souhaitée. (voir tableau 1)

- Retirer le tuyau et l'adaptateur de pressurisation.
- Remettre en place la goupille et un nouveau scellé.
- Nettoyer l'extincteur et le replacer à l'endroit prévu.

ATTENTION



NE PAS UTILISER D'AUTRES TYPES DE AGENT EXTINCTEUR

ATTENTION



NE PAS NETTOYER LE RÉSERVOIR AVEC DES SOLVANTS

ATTENTION



LE COUPLE DE SERRAGE DE LA VANNE DOIT ÊTRE DE 43 ± 2 Nm

ATTENTION



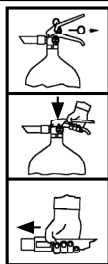
REMPLIR LE RÉSERVOIR AVEC 6l ± 0 -5% DE AGENT EXTINCTEUR

N'utiliser que le type de agent extincteur indiqué dans la partie 4 de l'étiquette. (Voir image ci-dessous)

Exemple de marquage d'un extincteur suivant la norme EN3-7-2008 dans le but de mettre en évidence les indications de l'agent extincteur sur l'étiquette

EXTINCTEUR

6 litres Eau avec additif
21A 144B



DEGAGER L'APPAREIL DE SON SUPPORT
RETIRER LA GOUPILLE

APPUYER A FOND SUR LE LEVIER DE
COMMANDE ET CONTROLER LE DEBIT

VISER LA BASE DES FLAMMES



UTILISABLE SUR INSTALLATION ELECTRIQUE
SOUS TENSION INFERIEURE A 1000V
TENIR LE DIFFUSEUR A PLUS DE 1 M.
EVITER TOUT CONTACT DE LA LANCE AVEC UN
CONDUCTEUR ELECTRIQUE

Recharger après usage, même partiel. Contrôler l'extincteur périodiquement et n'utiliser pour le rechargement ou l'entretien que les produits et pièces de rechange conformes au modèle certifié.
Agent Extincteur: Eau: 5,61 l. + 5% FFX Booster A: 0,30 l + 1,5% FFX Compact: 0,09 l
Agent propulseur: Azote ou Azote + 3% Hélium, 13 bar à 20°C Type: FS6 - LH XF
Températures limites d'utilisation: +5°C à +60°C RISQUE DE GEL
Certification EN3-7 N° ----- Certifié transport avec son support.

AGENT EXTINCTEUR

ANAFGROUP

Anaf Fire Protection S.p.A. - 27020 Torre d'Isola (PV) Italy
www.anaf.eu E-mail: info@anaf.eu

ANAF Fire Protection

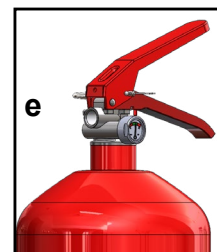
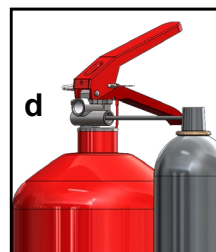
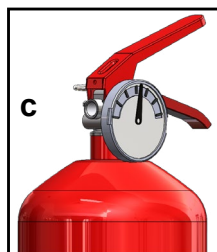
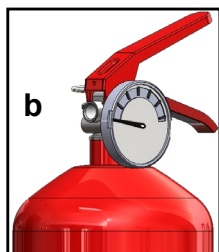
5. REVISION DECENNALE

A échéance, selon les Directives et Normes en vigueur, soumettre l'extincteur à un essai de pression sans dépasser la pression d'épreuve (PT) gravée sur le réservoir de l'extincteur. Le corps ne doit présenter ni fuite ni déformation. Remplacer les parties défectueuses.

6. VERIFICATION DU MANOMETRE

Procédez comme suit:

- Dévisser le manomètre de son logement. (a)
- Vérifier que l'aiguille du manomètre revient à « 0 ». (b)
- Insérez un manomètre de contrôle et vérifiez la pression. (c)
- Avant de remonter le manomètre précédemment démonté, utiliser de la graisse à base de silicone.(d)
- Vérifier que l'aiguille du manomètre indique la même pression que celle du manomètre de contrôle. (e)



Les images présentées dans ce document sont indicatives et peuvent être modifiées sans préavis.